

Vastaus valtuustoaloitteeseen kotihoitontuen kuntalisän eli Järvenpää-lisän käyttöönotosta

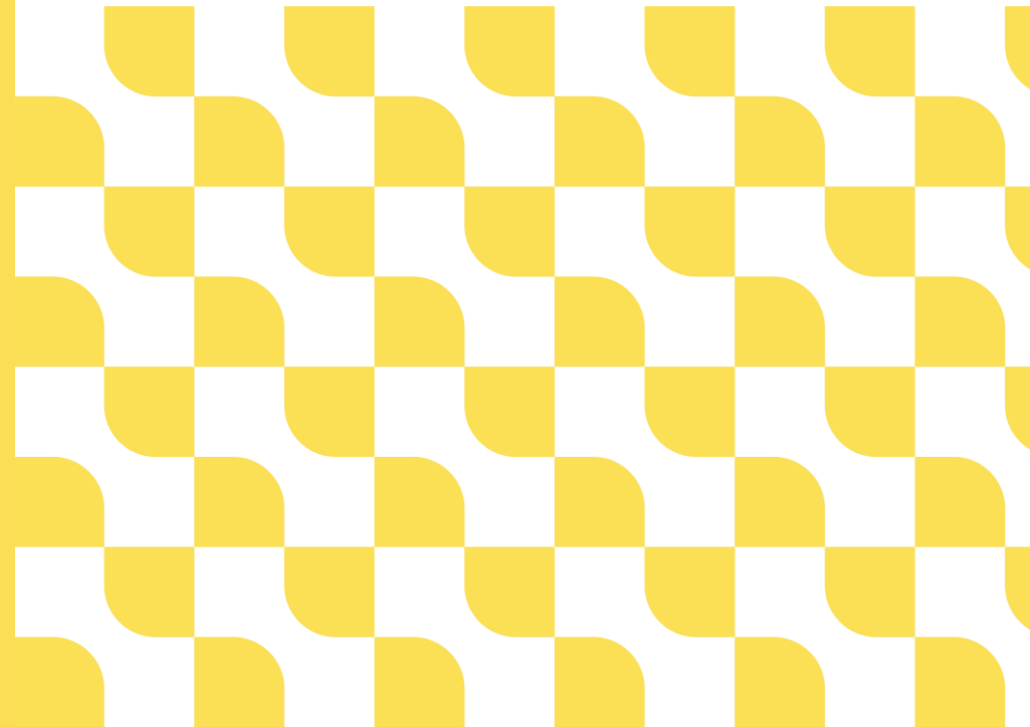
Opetuksen ja kasvatuksen lautakunta 27.2.2024

Ulla Lehtonen

Varhaiskasvatusjohtaja

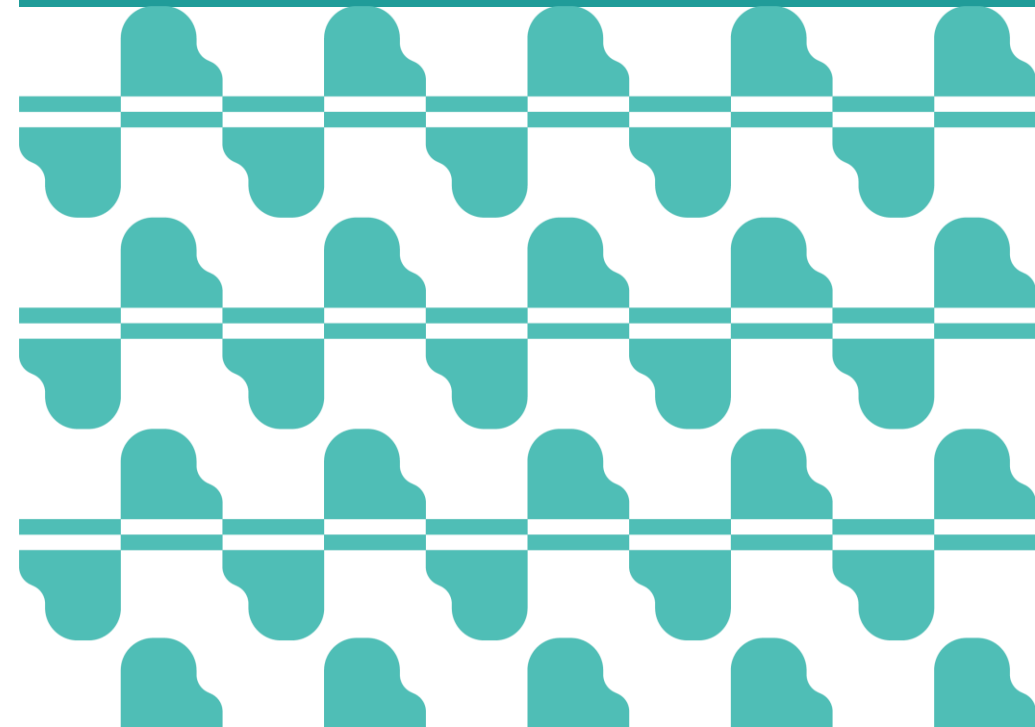


Järvenpää



Taustaa

- Keskustan valtuustoryhmän valtuutettu Anna Pulkkinen ja 28 muuta valtuutettua jättivät kaupunginvaltuuston kokouksessa 12.6.2023 valtuustoaloitteen kotihoidontuen kuntalisän eli Järvenpää-lisän käyttöönottamisen selvityksestä.
- Kaupunginhallitus päätti lähettää kaupunginvaltuuston kokouksessa 12.6.2023 saapuneen valtuustoaloitteen kotihoidontuen kuntalisän eli Järvenpää-lisän käyttöönottamisen selvityksen opetuksen ja kasvatuksen palvelualueelle. valmisteltavaksi.
- Asia oli 7.11.2023 opetuksen ja kasvatuksen lautakunnassa ja tuli uudelleen valmisteltavaksi talouden laskelmien osalta.
- Asia oli 12.12.2023 opetuksen ja kasvatuksen lautakunnassa päätettävänä ja tuli uudelleen valmisteltavaksi alle 2-vuotiaiden laskelmien osalta sekä lähikuntien kuntalisän vaikutusten osalta.



Kotihoidon tuen kuntalisä

- Alle 3-vuotias lapsi, joka ei ole varhaiskasvatuksessa on oikeutettu kotihoidon tukeen.
- Kotihoidon tuki muodostuu
 - kaikille maksettavasta lakisääteisestä hoitorahasta 341,69 euroa/ lapsi/ kk
 - tulojen ja perheen koon mukaan määräytyvästä hoitolisästä 0-182,86 euroa/ lapsi/ kk.
- Kotihoidontuen kuntalisä on kunnan vapaaehtoinen tuki, jota maksetaan alle 3-vuotiasta lastaan kotona hoitavalle huoltajalle.
- Tällä hetkellä Järvenpäässä ei ole käytössä kotihoidontuen kuntalisää.



Kotihoidontuen kuntalisän kustannukset

Kuntalisä/kk/lapsi	Kustannukset/vuosi/ alle 3 v*	Kustannukset/vuosi/ alle 2 v*
100	510 000	387 600
150	765 000	581 400
300	1 530 000	1 162 800
	*Laskettu 1/2024 kotihoidon tuella olevalla lapsimäärällä (425)	*Laskettu 1/2024 kotihoidon tuella olevalla lapsimäärällä (323)

Kotihoidontuen kuntalisän nettovaikutuksia varhaiskasvatukseen on laskettu

Kolmella eri kuntalisän
suuruudella
100, 150 ja 300
e/kk/lapsi

Kotihoidontuella olevien
alle 3-vuotiaiden ja
alle 2-vuotiaiden
lasten määrällä

Varhaiskasvatuksessa
olevien
yli 2- ja yli 3-vuotiaiden
sisarusten jäädessä
varhaiskasvatukseen ja
yli 2- ja yli 3-vuotiaiden
sisarusten siirtyessä
kotihoitoon

Kotihoidontuen kuntalisän nettovaikutukset 100 e/ kk/ lapsi

Alle 3-vuotiaat (vakassa 616 ja kht:lla 425 lasta)

- **Kuntalisä olisi kustannusneutraali 100 e/kk kustannuksella, mikäli 35 kokovuotista alle 3-vuotiasta siirtyisi varhaiskasvatuksesta kotihoitoon.** Tässä vaihtoehdossa pohjaoletuksena on, että näiden kotihoitoon siirtyvien alle 3-vuotiaiden vanhemmat sisarukset pysyisivät varhaiskasvatuksessa. Kotihoitoon siirtyvien varhaiskasvatuksessa olevien alle 3-vuotiaiden osuus olisi 6%
- **Kuntalisä olisi kustannusneutraali 100 e/kk kustannuksella, mikäli 31 kokovuotista alle 3-vuotiasta siirtyisi varhaiskasvatuksesta kotihoitoon** ja heidän yli 3-vuotiaat varhaiskasvatuksessa olevat sisaruksensa siirtyisivät myös kotihoitoon. Kotihoitoon siirtyvien varhaiskasvatuksessa olevien alle 3-vuotiaiden osuus olisi 5%

Alle 2-vuotiaat (vakassa 215 ja kht:lla 323 lasta)

- **Kuntalisä olisi kustannusneutraali 100 e/kk kustannuksella, mikäli 27 kokovuotista alle 2-vuotiasta siirtyisi varhaiskasvatuksesta kotihoitoon.** Tässä vaihtoehdossa pohjaoletuksena on, että näiden kotihoitoon siirtyvien alle 2-vuotiaiden vanhemmat sisarukset pysyisivät varhaiskasvatuksessa. Kotihoitoon siirtyvien varhaiskasvatuksessa olevien alle 2-vuotiaiden osuus olisi 13%
- **Kuntalisä olisi kustannusneutraali 100 e/kk kustannuksella, mikäli 23 kokovuotista alle 2-vuotiasta siirtyisi varhaiskasvatuksesta kotihoitoon** ja heidän yli 2-vuotiaat varhaiskasvatuksessa olevat sisaruksensa siirtyisivät myös kotihoitoon. Kotihoitoon siirtyvien varhaiskasvatuksessa olevien alle 2-vuotiaiden osuus olisi 11%

Kotihoidontuen kuntalisän nettovaikutukset 150 e/kk/ lapsi

Alle 3-vuotiaat (vakassa 616 ja kht:lla 425 lasta)

- **Kuntalisä olisi kustannusneutraali 150 e/kk kustannuksella, mikäli 54 kokovuotista alle 3-vuotiasta siirtyisi varhaiskasvatuksesta kotihoitoon.** Tässä vaihtoehdossa pohjaoletuksena on, että näiden kotihoitoon siirtyvien alle 3-vuotiaiden vanhemmat sisarukset pysyisivät varhaiskasvatuksessa. Kotihoitoon siirtyvien varhaiskasvatuksessa olevien alle 3-vuotiaiden osuus olisi 9%.
- **Kuntalisä olisi kustannusneutraali 150 e/kk kustannuksella, mikäli 47 kokovuotista alle 3-vuotiasta siirtyisi varhaiskasvatuksesta kotihoitoon** ja heidän yli 3-vuotiaat varhaiskasvatuksessa olevat sisaruksensa siirtyisivät myös kotihoitoon. Kotihoitoon siirtyvien varhaiskasvatuksessa olevien alle 3-vuotiaiden osuus olisi 8%

Alle 2-vuotiaat (vakassa 215 ja kht:lla 323 lasta)

- **Kuntalisä olisi kustannusneutraali 150 e/kk kustannuksella, mikäli 41 kokovuotista alle 2-vuotiasta siirtyisi varhaiskasvatuksesta kotihoitoon.** Tässä vaihtoehdossa pohjaoletuksena on, että näiden kotihoitoon siirtyvien alle 2-vuotiaiden vanhemmat sisarukset pysyisivät varhaiskasvatuksessa. Kotihoitoon siirtyvien varhaiskasvatuksessa olevien alle 2-vuotiaiden osuus olisi 19%.
- **Kuntalisä olisi kustannusneutraali 150 e/kk kustannuksella, mikäli 36 kokovuotista alle 2-vuotiasta siirtyisi varhaiskasvatuksesta kotihoitoon** ja heidän yli 2-vuotiaat varhaiskasvatuksessa olevat sisaruksensa siirtyisivät myös kotihoitoon. Kotihoitoon siirtyvien varhaiskasvatuksessa olevien alle 2-vuotiaiden osuus olisi 17%.

Kotihoidontuen kuntalisän nettovaikutukset 300 e/ kk/ lapsi

Alle 3-vuotiaat (vakassa 616 ja kht:lla 425 lasta)

- **Kuntalisä olisi kustannusneutraali 300 e/kk kustannuksella, mikäli 124 kokovuotista alle 3-vuotiasta siirtyisi varhaiskasvatuksesta kotihoitoon.** Tässä vaihtoehdossa pohjaoletuksena on, että näiden kotihoitoon siirtyvien alle 3-vuotiaiden vanhemmat sisarukset pysyisivät varhaiskasvatuksessa. Kotihoitoon siirtyvien varhaiskasvatuksessa olevien alle 3-vuotiaiden osuus olisi 20%.
- **Kuntalisä olisi kustannusneutraali 300 e/kk kustannuksella, mikäli 106 kokovuotista alle 3-vuotiasta siirtyisi varhaiskasvatuksesta kotihoitoon** ja heidän yli 3-vuotiaat varhaiskasvatuksessa olevat sisaruksensa siirtyisivät myös kotihoitoon. Kotihoitoon siirtyvien varhaiskasvatuksessa olevien alle 3-vuotiaiden osuus olisi 17%.

Alle 2-vuotiaat (vakassa 215 ja kht:lla 323 lasta)

- **Kuntalisä olisi kustannusneutraali 300 e/kk kustannuksella, mikäli 94 kokovuotista alle 2-vuotiasta siirtyisi varhaiskasvatuksesta kotihoitoon.** Tässä vaihtoehdossa pohjaoletuksena on, että näiden kotihoitoon siirtyvien alle 2-vuotiaiden vanhemmat sisarukset pysyisivät varhaiskasvatuksessa. Kotihoitoon siirtyvien varhaiskasvatuksessa olevien alle 2-vuotiaiden osuus olisi 44%.
- **Kuntalisä olisi kustannusneutraali 300 e/kk kustannuksella, mikäli 81 kokovuotista alle 2-vuotiasta siirtyisi varhaiskasvatuksesta kotihoitoon** ja heidän yli 2-vuotiaat varhaiskasvatuksessa olevat sisaruksensa siirtyisivät myös kotihoitoon. Kotihoitoon siirtyvien varhaiskasvatuksessa olevien alle 2-vuotiaiden osuus olisi 38%.

Case Mäntsälä - kotihoidontuen kuntalisän vaikutukset

Kotihoidon tuella olevien lasten määrä 2016-2023:

2016	476
2017	419
2018	388
2019	345*
2020	343*
2021	285*
2022	273*
2023	214*

*Kotihoidontuen kuntalisä on ollut käytössä

- 1.1.2019-30.4.2021
- 1.3.2022 alkaen 150e/kk/ alle 3-v

Johtopäätöksiä:

- Kuntalisän myötä kotihoidossa olevien alle 3-vuotiaiden lasten määrä on vähentynyt
- Varhaiskasvatuksen osallistumisprosentti on kasvanut kotihoidontuen kuntalisästä huolimatta
- Tilinpäätöstietojen perusteella kotihoidontuella olevien lasten määrä on laskusuuntainen huolimatta siitä, onko kotihoidontuen kuntalisä ollut käytössä vai ei
- Vertailun aikana perheiden kysyntä on suuntautunut varhaiskasvatukseen ja erityisesti päiväkotihoitoon
- Pienten lasten osuus on vakassa kasvanut eli kotihoidon tuen kuntalisä ei ole lisännyt kotona olevien perheiden määrää

Varhaiskasvatuksen järjestämisen tavoitteet

- Vuonna 2018 voimaan tulleen varhaiskasvatuslain, valtakunnallisen varhaiskasvatussuunnitelman ja Orpon hallituksen hallitusohjelman yhtenä tavoitteena on ollut tasa-arvon ja yhdenvertaisuuden lisääminen varhaiskasvatuksen osallistumisastetta kasvattamalla.
- Lisäksi varhaiskasvatuslain mukaan varhaiskasvatusta suunniteltaessa, järjestettäessä tai tuotettaessa ja siitä päätettäessä on ensisijaisesti huomioitava lapsen etu.
- Erityisen tärkeää varhaiskasvatus on epäedullisissa sosioekonomisissa olosuhteissa eläville lapsille.
- Varhaiskasvatukseen osallistumisen merkitystä korostetaan tasa-arvoisen oppimisen ja koulutukseen osallistumismahdollisuuksien ensimmäisenä askeleena.

*Kansainvälisesti
varhaiskasvatuksen
osallistumisaste on edelleen
keskimääräistä alhaisempi*

Järvenpään varhaiskasvatuksen palveluverkko ja henkilöstön saatavuus

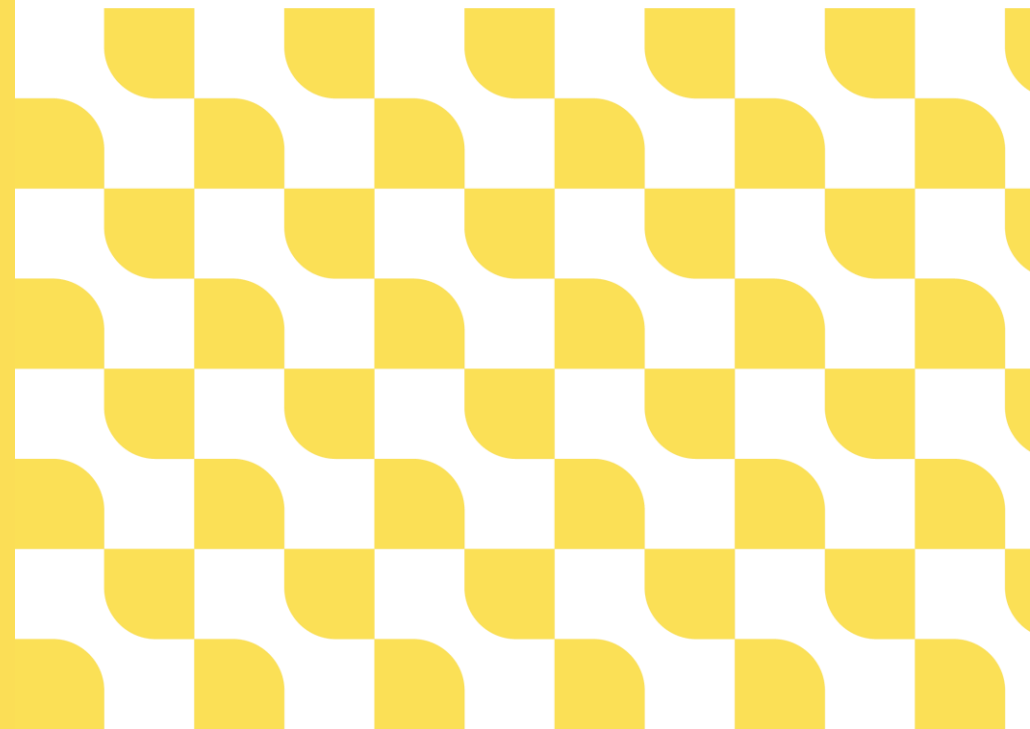
- Järvenpään varhaiskasvatuksen palveluverkkoa on tarkasteltu vuoteen 2040 saakka eri skenaarioilla koskien erityisesti varhaiskasvatuksen osallistumisastetta.
- Alle 3-vuotiaiden osallistumisaste varhaiskasvatukseen
 - vuonna 2020 38%
 - vuonna 2022 41%
 - vuonna 2023 sen ennustetaan olevan 45%.
- Vaikka osallistumisaste nousisi arvioitua korkeammaksi erityisesti alle 3-vuotiaiden osalta, palveluverkko pystyy vastaamaan varhaiskasvatuksen palvelutarpeeseen.
- Varhaiskasvatuksen henkilöstön saatavuus on Järvenpäässä valtakunnallisesti kohtuullisella tasolla ja sen eteen tehdään koko ajan töitä mm.
 - palkkausta parantamalla
 - monimuotokoulutuksia, rekrytointia ja rekrytointimarkkinointia kehittämällä sekä
 - valmentavaan johtamiseen ja yhteisöohjautuvuuteen satsaamalla



Tutkimuksia



Järvenpää



Korkeampi kotihoidon tuen taso hidastaa äitien työhön paluuta

- Äidit palasivat työhön sitä nopeammin, mitä parempi työmarkkina-asema äidillä oli ennen lapsen syntymää, ja sitä hitaammin, mitä heikompi työmarkkina-asema oli
 - Korkeampi kotihoidon tuki yhdistettynä äidin heikkoon työmarkkina-asemaan pidentää kotihoitajaksoja
- Korkeamman kotihoidon tuen vaikutus vaimenee, mitä vanhempi lapsi on
- 150–200 euroa korkeampi kotihoidon tuki pidentää hoitajaksoja keskimäärin 2–5 kuukautta.
 - Jokaista 10 000 uutta yksi- tai kaksilapsista perhettä kohden tämä tarkoittaa 1 600–4 200 vuotta enemmän kotihoitoa.
 - Tämä tarkoittaa myös vähemmän varhaiskasvatusta sekä vähemmän äitien kartuttamaa työkokemusta tai työllisyyspalveluihin osallistumista.

Österbacka E & Räsänen T.

Back to work or stay at home?
Family policies and maternal
employment in Finland.

Journal of Population Economics
2021

Lähde: Kela

Vanhempien arvomaailma heijastuu varhaiskasvatukseen aloitusikään

- Vanhempien näkemykset lapsen sopivasta varhaiskasvatukseen aloitusiästä ovat viime vuosina muuttuneet. Etenkin äidit ovat valmiita laittamaan lapsen kodin ulkopuoliseen hoitoon nuorempana kuin aiemmin.
- Korkeasti koulutettujen vanhempien käsitys sopivasta aloitusiästä on matalampi kuin muilla vanhemmilla.
- Vain harva piti alle 3-vuotiaan lapsen osallistumista varhaiskasvatukseen suorastaan haitallisena pienen lapsen kehitykselle
- Vanhempien suhtautuminen pienten lasten varhaiskasvatusta kohtaan on muuttunut siitä huolimatta, että kotihoidon tukeen ei kansallisella tasolla ole tehty suurempia muutoksia.
- Vanhemmat tekevät ratkaisuja lapsen varhaiskasvatuksessa aloittamisesta järjestelmän tarjoamien mahdollisuuksien, varhaiskasvatuksen laadun mielikuvien, varhaiskasvatuksen saatavuuden ja julkisen keskustelun perusteella
- Kotihoidon tuen pitkien jaksojen harvinaistuminen ja alle 3-vuotiaiden varhaiskasvatukseen osallistumisasteen nousu osoittavat, että perheet ovat muuttaneet käyttäytymistään lapsen hoitoratkaisun suhteen

Närvi J, Kinnunen A, Lammi-Taskula J, Miettinen A & Saarikallio-Torp M (2023).

Äitien kotihoidon tuen käytössä näkyvät niin työtilanne kuin hoivaihanteet - Perhevapaakyselyn 2022 tuloksia.

Terveysten ja hyvinvoinnin laitos, Helsinki.

2023

Lähde: Kela

Kotihoidontuen vaikutus lapsiin

- Tutkimustulokset antavat ajankohtaista ja selkeää näyttöä kotihoidon tuen vaikutuksista lasten kotihoitoon, äitien työllisyyteen ja tätä kautta lapsiin
- Kotihoidon tuella on negatiivinen vaikutus äitien työllisyyspäätöksiin silloin kun rahallinen määrä on suurempi --> työllisyyttä vähentävä vaikutus (pois lukien yksihuoltajaäidit, joilla työhön osallistumista selittävät myös muut tukijärjestelmät, kuten toimeentulotuki)
- Kuntalisän suuremmalla määrällä on vaikutus "miinusten" esiintymiseen lasten neuvolan Lene-testissä --> varhaiskasvatus 1-2-vuotiaille lapsille on keskimäärin parempi vaihto kuin kotihoito neuvolatesteillä verrattuna
- Tulokset eivät osoita kotihoidon tuen positiivisia vaikutuksia lapsiin eikä äitien työllisyyteen
- Hyvä tukijärjestelmä huolehtii ihmisten tuen tarpeesta ohjaamatta käyttäytymispäätöksiä näin voimakkaasti kuin kotihoidontuki ja sen kuntalisä tekevät tutkimuksen perusteella
- Tutkimus ei kuitenkaan anna viitteitä siihen, että kotihoidontuella olisi pidemmällä aikavälillä negatiivisia vaikutuksia lasten koulutusvalintoihin tai koulussa pärjäämiseen silloin kun lapset ovat 15-vuotiaita tai vanhempia

Palkansaajien tutkimuslaitoksen,
valtion taloudellisen
tutkimuskeskuksen ja Suomen
akatemian tutkimus:
Kotihoidontuen vaikutus lapsiin
(Kosonen ja Huttunen 2018)

Lähde:Kela